



Pengembangan Aplikasi Manajemen Peserta Penerima Program Keluarga Harapan Pada Dinas Sosial Kota Banjarbaru

Ihsanul Fikri¹✉

¹Universitas Islam Kalimantan (UNISKA) MAB Banjarmasin

ihsan.fti@gmail.com

Abstract

The Banjarbaru City Social Service Office handles and processes data on the Family Hope Program (PKH) located in the Banjarbaru City area. need an application that manages data that determines which participants deserve assistance and the need for a system that can provide data that can reach PKH assistance. From the existing problems, it was analyzed and designed an management application for PKH recipients at the Banjarbaru City Social Service, which was built using the waterfall method, with stages including system requirements analysis and ongoing system analysis, design or design using the UML method, interface design, writing program code, testing, and implementation stages. This system produces an management application for PKH recipients at the Banjarbaru City Social Service. Forming neatly stored documentation and performance power in information systems. Documented data is stored neatly in a form database so that it is easy to find when needed.

Keywords: Social Services, Management Application, Website, Hypertext Preprocessor, My Structured Query Language

Abstrak

Kantor Dinas Sosial Kota Banjarbaru menangani dan mengolah data program keluarga harapan (PKH) yang berada di wilayah Kota Banjarbaru. Diperlukan aplikasi yang mengelola data menentukan peserta yang layak mendapatkan bantuan dan perlunya sistem yang dapat memberikan data yang bisa dipahami mengenai bantuan PKH. Dari permasalahan yang ada maka dianalisa dan dirancanglah aplikasi manajemen peserta penerima pkh pada dinas sosial kota banjarbaru, yang dibangun menggunakan metode waterfall, dengan tahapan meliputi analisa kebutuhan sistem dan analisa sistem yang sedang berjalan, desain atau perancangan menggunakan metode UML, perancangan antarmuka, penulisan kode program, pengujian, dan tahapan penerapan. Sistem ini menghasilkan sebuah aplikasi manajemen peserta penerima pkh pada dinas sosial kota banjarbaru. Membentuknya dokumentasi yang tersimpan rapi dan mempercepat kinerja dalam sistem informasi. Data yang telah terdokumentasi tersimpan dengan rapi dalam bentuk database sehingga mudah untuk dicari ketika ingin diperlukan.

Kata kunci: Dinas Sosial, Aplikasi Manajemen, Website, Hypertext Preprocessor, My Structured Query Language

Jurnal Teknologi is licensed under a Creative Commons 4.0 International License.



1. Pendahuluan

Dinas Sosial adalah unsur pelaksana Pemerintah Daerah di bidang kesejahteraan sosial, Kantor Dinas Sosial Kota Banjarbaru yang beralamat di Jl. Ketumbar Kelurahan Komet Kecamatan Banjarbaru Utara menangani dan mengolah data Program Keluarga Harapan (PKH) yang berada di wilayah Kota Banjarbaru, program keluarga harapan atau yang biasa dikenal dengan PKH adalah program yang memberikan bantuan tunai kepada rumah tangga sangat miskin (RTSM).

Petugas lapangan atau yang disebut dengan pendamping PKH harus turun ke lapangan untuk mendata dan memonitoring peserta penerima PKH yang berada di Kota Banjarbaru, banyaknya data yang harus diolah sekaligus yang menjadikan prosesnya membutuhkan waktu cukup lama dalam penyeleksian maupun survei yang dulunya data harus diserahkan ke admin agar kemudian dapat diproses [1], [2]. [4], [5]. Diperlukan aplikasi yang dapat mengelola banyak data

sekaligus untuk mengelola data peserta yang mengikuti seleksi penerimaan PKH, perlunya sistem yang dapat memberikan data yang bisa dipahami mengenai bantuan PKH, perlunya sistem untuk pengarsipan data peserta yang tersusun rapi agar mudah untuk pengecekan data agar dikemudian hari tidak ada penerima bantuan PKH melakukan kecurangan seperti menggunakan data palsu atau pun menggunakan data orang lain yaitu data keluarga yang sudah pernah mendapatkan bantuan PKH, dan diperlukan sebuah sistem yang dapat mengambil keputusan untuk menentukan siapa peserta yang layak menerima bantuan PKH [3], [6], [7], [8], [16].

Penelitian ini didasarkan pada penelitian-penelitian terkait sebelumnya [18], [19], [20] membuat suatu perancangan yaitu aplikasi untuk membantu proses Pengolahan Data Peserta Program Keluarga Harapan Pada Dinas Sosial Kab. Musi Banyuasin secara cepat, tepat, dan akurat. Untuk mempermudah dalam proses penyimpanan data yang telah dikelola. Menerapkan sistem baru yang lebih efektif dan efisien dalam

mengelola data peserta [5]. Sistem informasi Pengolahan Data Peserta Program Keluarga Harapan (PKH) pada Kecamatan Koto Kampar Hulu Kabupaten Kampar dengan menggunakan database bisa membuat proses akan menjadi lebih cepat dari aspek waktu jika dibutuhkan suatu saat dan dalam melakukan Pengolahan Data Peserta Program Keluarga Harapan (PKH). Tidak memakan waktu yang lama dan data pun bisa tersimpan dengan aman, sistem informasi ini mencakup Pengolahan Data Peserta Program Keluarga Harapan (PKH) [11], [12], [14], [15].

Berdasarkan penjelasan diatas maka dibuat penelitian dengan judul Pengembangan Aplikasi Manajemen Peserta Penerima Program Keluarga Harapan Pada Dinas Sosial Kota Banjarbaru dengan adanya suatu sistem yang mana dapat menunjang proses pengambilan keputusan untuk menentukan siapa yang layak menerima bantuan PKH agar membantu petugas dan admin dalam proses pemberian bantuan PKH, sistem yang dapat mempersingkat proses pengolahan data sekaligus, sistem yang dapat mendeteksi kecurangan yang mana data tidak dapat dipalsukan atau disalah gunakan karena database yang benar-benar aman dan rapi, dan juga dapat membuat segala proses mengenai penentuan dan pemberian bantuan PKH menjadi lebih transparan yaitu data yang berhubungan dengan pemberian bantuan PKH seluruhnya bisa dilihat pada Aplikasi Manajemen Peserta Penerima Program Keluarga Harapan Pada Dinas Sosial Kota Banjarbaru [6], [10], [13], [17].

2. Metodologi Penelitian

2.1 Metode penelitian yang kami gunakan ialah sebagai berikut.

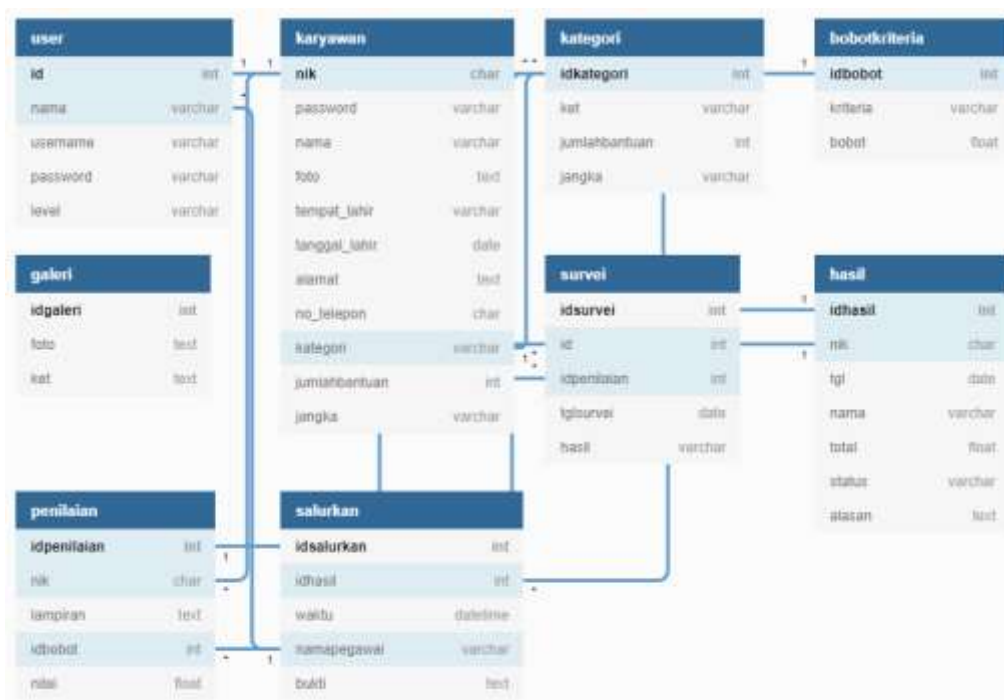
1. Observasi ialah kegiatan yang dilakukan dengan pengamatan secara langsung data yang terpajang pada dinding ruangan bidang perlindungan sosial dan jaminan sosial, pada hari Senin, 8 Maret 2022 sampai dengan Rabu, 10 Maret 2022. Hasil observasi yang didapatkan dari data yang terpajang ialah data syarat penerima PKH, informasi-informasi PKH, dan lain-lain.

2. Wawancara melalui pembicaraan tanya jawab dalam rangka membantu dalam proses pembuatan sistem yang dibuat. Wawancara dilakukan kepada Ibu Nooraida selaku kepala seksi jaminan sosial dan fakir miskin perkotaan pada hari Senin, 15 Maret 2022 di kantor dinas sosial. Hasil wawancara didapat kesimpulan bahwa dalam pengumpulan data bagaimana tahapan dari syarat peserta penerimaan PKH, serta kendala-kendala dalam proses seleksi penerima dana PKH.

3. Studi document ialah pengumpulan data melalui dokumen yang ada pada hari Kamis, 18 Maret 2022. Hasil Studi Document yang didapat yaitu data record penerima dana PKH, tahapan penyeleksian data, record data survei, dan lain-lain.

2.2. Relasi Antar Tabel atau ERD (Entity Relationship Diagram)

Relasi adalah hubungan antara tabel yang menggambarkan hubungan antara objek di dunia nyata dan berfungsi untuk mengatur operasi suatu database. Relasi antar tabel dari database Aplikasi Manajemen Peserta Penerima Program Keluarga Harapan adalah sebagai berikut.



Gambar 1. Relasi antar tabel pada sistem

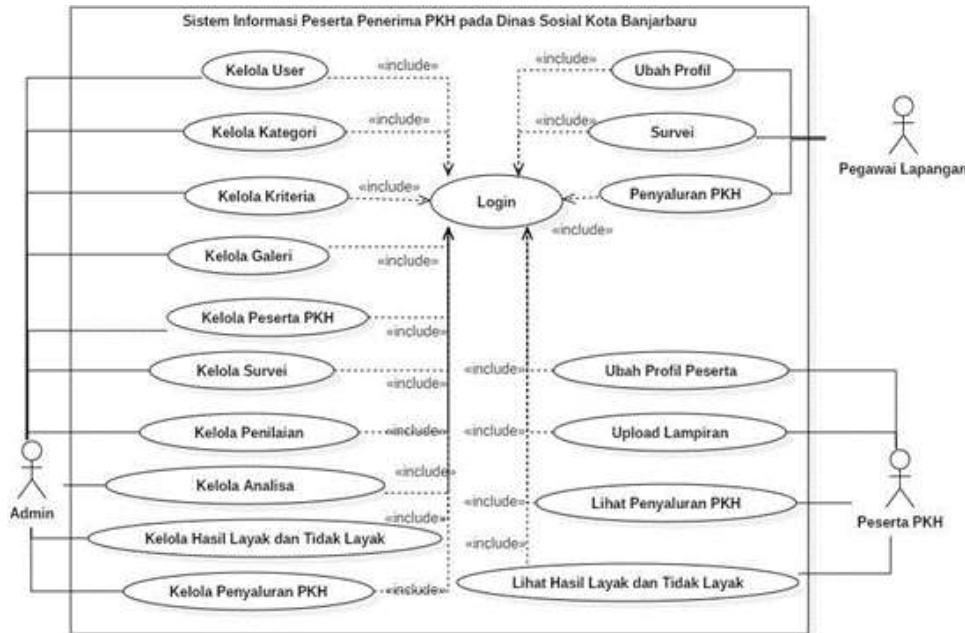
2.3. Perancangan Model Sistem

Perancangan model sistem dari Aplikasi Manajemen Peserta Penerima Program Keluarga Harapan Pada Dinas Sosial Kota Banjarbaru digambarkan melalui United Modelling Language (UML). Metode UML

terdiri dari Use Case Diagram, Class Diagram, Activity Diagram dan Sequence Diagram sebagai berikut.

1. Use Case Diagram

Bagian ini menjabarkan aktor-aktor yang terlibat dalam Aplikasi Manajemen Peserta Penerima Program Keluarga Harapan Pada Dinas Sosial Kota Banjarbaru.



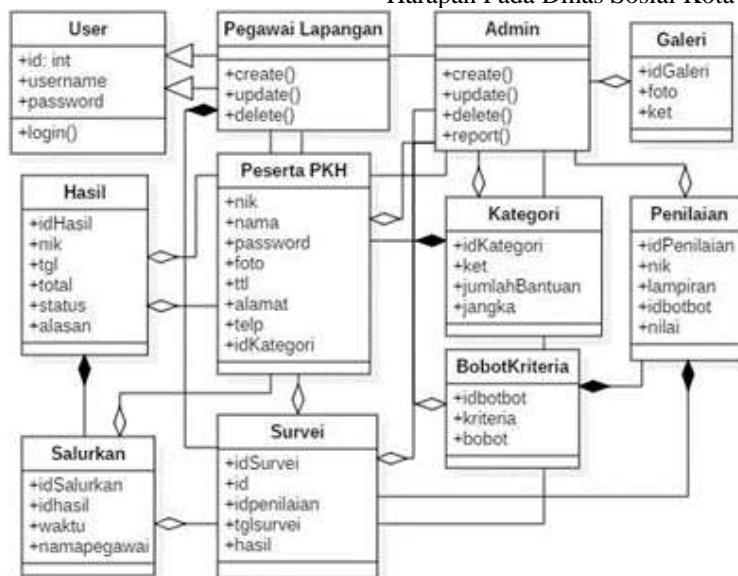
Gambar 2. Use case diagram pada sistem

Definisi dari masing-masing aktor yang ada pada gambar use case diagram diatas, dapat dilihat sebagai berikut.

- a. Admin dapat masuk ke sistem dan mengelola keseluruhan data.
- b. Pegawai Lapangan dapat masuk ke sistem dan mengelola ubah profil, data survei dan data penyaluran PKH.

2. Class Diagram

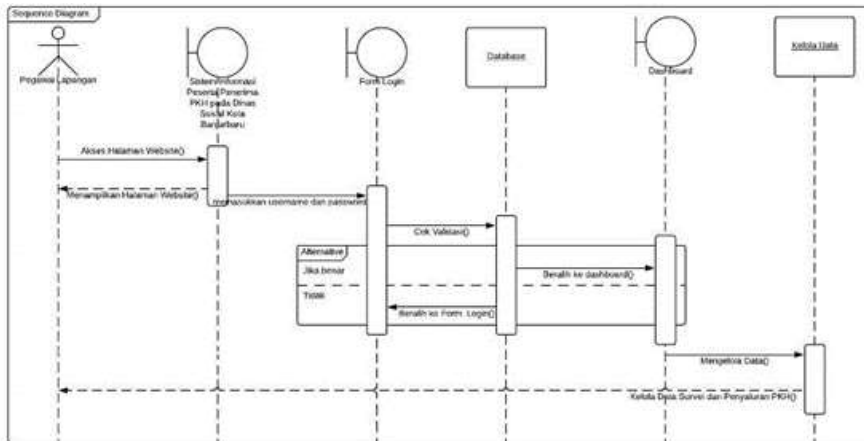
Bagian ini menjabarkan class diagram pada Aplikasi Manajemen Peserta Penerima Program Keluarga Harapan Pada Dinas Sosial Kota Banjarbaru.



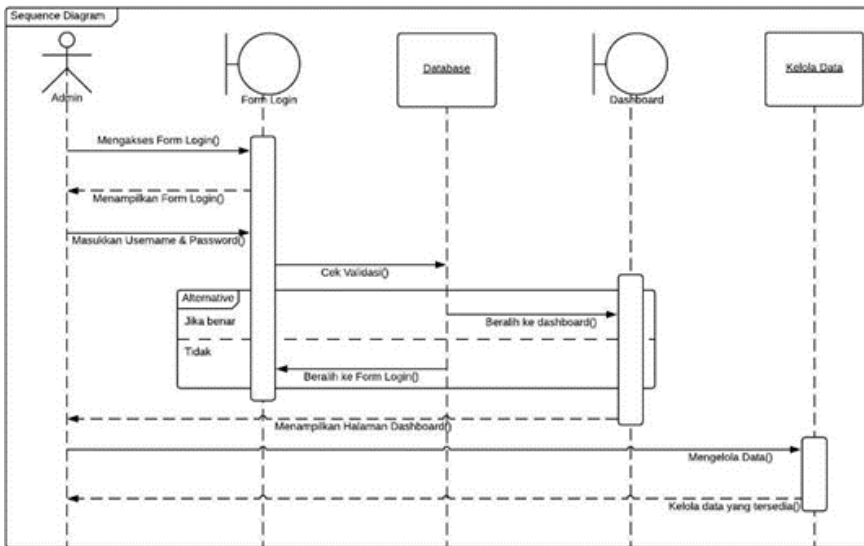
Gambar 3. Class diagram pada sistem

3. Sequence Diagram

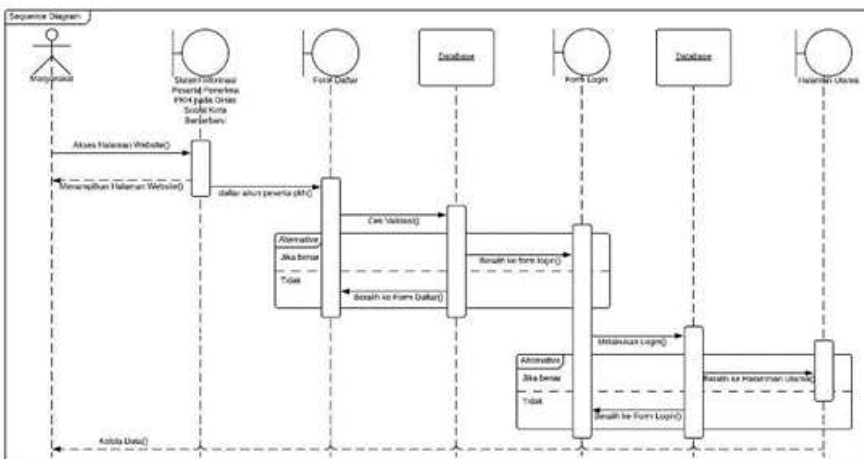
Bagian ini menjabarkan sequence diagram yang dibagi menjadi tiga yaitu rangkaian atau urutan dari admin, pegawai lapangan dan peserta PKH.



Gambar 4. Sequence diagram admin pada system



Gambar 5. Sequence diagram pegawai lapangan



Gambar 6. Sequence diagram peserta PKH

2.4. Perancangan Sistem

1. Perancangan Masukan Sistem

Berikut ini adalah beberapa rancangan antarmuka masukan Aplikasi Manajemen Peserta Penerima Program Keluarga Harapan Pada Dinas Sosial Kota Banjarbaru.

Gambar 7. Rancangan form login admin dan pegawai lapangan

Gambar 8. Rancangan form login peserta PKH

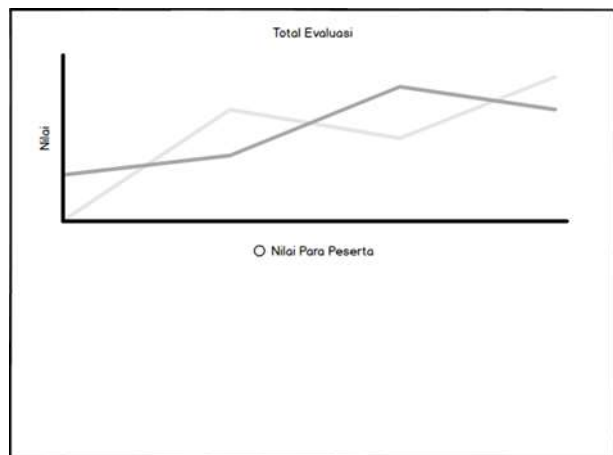
Gambar 9. Rancangan form tambah data survei

2. Perancangan Keluaran Sistem

Berikut ini adalah beberapa rancangan antarmuka keluaran Aplikasi Manajemen Peserta Penerima Program Keluarga Harapan Pada Dinas Sosial Kota Banjarbaru.

Gambar 10. Rancangan laporan peserta PKH

Gambar 11. Rancangan laporan kartu tanda terima bantuan PKH



Gambar 12. Rancangan laporan grafik evaluasi nilai para peserta

3. Hasil Tampilan Aplikasi

3.1. Tampilan Antarmuka Masukan Sistem

Form login merupakan tampilan awal saat aplikasi dijalankan, admin memasukkan username dan password agar dapat masuk ke menu utama.



Gambar 13. Tampilan halaman login admin dan pegawai lapangan

Form login peserta PKH merupakan tampilan khusus bagi para peserta penerima bantuan PKH sebelum masuk ke aplikasi dengan memasukan nomor KTP dan Password



Gambar 14. Tampilan halaman login peserta PKH

Form Menu Utama merupakan form yang muncul apabila data user yang dimasukan pada saat login benar/sesuai.



Gambar 15. Tampilan halaman utama admin

Form daftar baru akun pegawai lapangan merupakan tampilan saat menambahkan akun baru bagi pegawai

lapangan yang ditugaskan untuk menginput data pada sistem.



Gambar 16. Tampilan form daftar akun baru pegawai lapangan

Form tambah data survei merupakan tampilan untuk pegawai lapangan menginput hasil survei lapangan terhadap penerima bantuan PKH.



Gambar 17. Tampilan form tambah data survei

3.2. Tampilan Antarmuka Keluaran Sistem

Berikut ini adalah beberapa tampilan antarmuka keluaran Pengembangan Aplikasi Manajemen Peserta Penerima Program Keluarga Harapan Pada Dinas Sosial Kota Banjarbaru :

Laporan data peserta PKH adalah laporan yang berisi kumpulan daftar para peserta penerima bantuan PKH.



KANTOR DINAS SOSIAL KOTA BANJARBARU
Alamat : Jl. Ketumbar Kelurahan Komel Kecamatan Banjarbaru Utara

Laporan Data Peserta PKH

No.	KTP	Nama	Kategori	Tempat Lahir	Tanggal Lahir	Alamat	No. Telp.
1	6303072032983113	Arsa	Pejajar SMA	Londasan Ulin	13-02-1990	Banjarbaru	081520230335
2	6303066032983113	Eko Patrio	Lansia	Gang Hulus No 2	13-02-1970	Banjarbaru	081920237777
3	6303072032975432	Gerda Ramadhani	Ibu Hamil	Banjarbaru	22-04-1985	Banjarbaru	089127321443
4	6303011032755432	Luna Tya	Ibu Hamil	Banjarbaru	21-01-1982	Banjarbaru	08916341443
5	6303072032975111	Muhammad Oka	Pejajar SMA	Banjarbaru	13-05-1994	Banjarbaru Kuba	082785430544
6	6303088020983333	Rudi Setiawan	Pejajar SMP	Gang Hulus Raya, Sekumpul	22-03-1991	Banjarbaru	081520230335
7	6303099032971499	Si Alayah	Pejajar SD	Banjarbaru	03-05-2010	Banjarbaru	089127321443
8	6303088032987431	Si Rahmah	Ibu Hamil	Lokabat Utara	18-11-1993	Banjarbaru	089620238723
9	6303099020271551	Tandi Wani	Lansia	Banjarbaru	03-05-1983	Banjarbaru	081520231127
10	6303072020297086	Thabib	Lansia	Londasan Ulin	11-06-1982	Banjarbaru	082520733011

Mengetahui,

Kantor Dinas Sosial

Gambar 18. Tampilan laporan data peserta PKH

Kartu tanda terima bantuan PKH adalah tampilan output yang dapat dicetak dari aplikasi, sebagai bukti bahwa peserta sudah menerima bantuan PKH



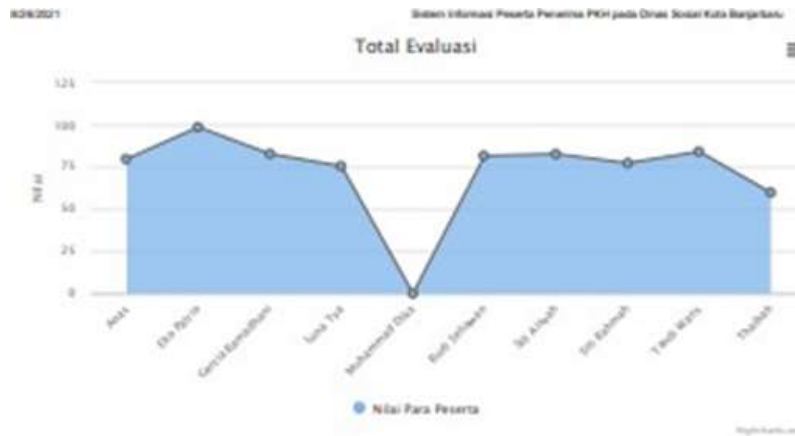
KANTOR DINAS SOSIAL KOTA BANJARBARU
Alamat : Jl. Ketumbar Kelurahan Komel Kecamatan Banjarbaru Utara

Kartu Tanda Terima Bantuan PKH

	KTP	6303066032983113
	Nama	Eko Patrio
	Kategori	Lansia
	Jumlah Bantuan	Rp. 2.400.000
	Jangka	1 tahun
	Pegawal Yang Bertanggung Jawab	Ajidan Noor, SE

Gambar 19. Tampilan laporan kartu tanda terima bantuan PKH

Laporan grafik evaluasi nilai peserta PKH adalah sebuah hasil pengolahan data berupa grafik yang berisi nilai evaluasi para peserta PKH.



Gambar 20. Tampilan laporan grafik evaluasi nilai peserta PKH

3.3. Pengujian

1. Pengujian form login

Tabel 1. Pengujian login admin dan pegawai lapangan

Aktifitas Pengujian	Hasil yang diharapkan	Hasil
Username belum diisi.	Validasi harap username diisi.	
Password belum diisi.	Validasi harap password diisi.	
Username dan password salah.	Validasi username dan password salah pada login.	

2. Pengujian tambah data survei

Tabel 2. Pengujian tambah data survei

Aktivitas Pengujian	Hasil yang diharapkan	Hasil
Pegawai lapangan yang bertugas belum dipilih.	Validasi pegawai lapangan yang bertugas harap dipilih.	
Penilaian yang divalidasi belum dipilih.	Validasi penilaian yang divalidasi harap dipilih.	

4. Kesimpulan

Berdasarkan hasil penelitian dan pembahasan diatas, maka dapat disimpulkan bahwa Pengembangan Aplikasi Manajemen Peserta Penerima Program Keluarga Harapan Pada Dinas Sosial Kota Banjarbaru dapat mempercepat proses survei dan pengambilan keputusan dalam pemberian bantuan PKH alhasil juga dapat mempermudah pegawai dan admin dalam penyeleksian peserta bantuan PKH serta menyimpan dan mengarsipkan data dengan aman dan tersimpan dengan rapi. Saran-saran yang dapat dikemukakan

dalam penyempurnaan Aplikasi Manajemen Peserta Penerima Program Keluarga Harapan Pada Dinas Sosial Kota Banjarbaru yaitu perlu adanya penambahan dari segi fitur informasi perantara bank yang menyalurkan dana dan fitur notifikasi ke peserta PKH ketika adanya informasi yang masuk seperti pemberitahuan penilaian telah selesai dengan email gateway atau pun sms gateway.

Daftar Rujukan

- [1] Ardiansyah, F., & Rosyani, P. (2021). Sistem Informasi Pendataan Masyarakat Kurang Mampu Berbasis Web di Kelurahan Cisolak. *Journal Of Information System Research (JOSH)*, 3(1), 24-32. <https://doi.org/10.47065/josh.v3i1.1095>
- [2] Ekawati, A. (2016). Penggunaan Software Geogebra Dan Microsoft. *Jurnal Pendidikan Matematika*, 2(3), 148-153. <https://doi.org/10.33654/math.v2i3.43>
- [3] Faisal, A., & Rusda, D. (2022). Sistem Pendukung Keputusan Penerimaan Bantuan Dana Desa BLT dengan Metode SAW Berbasis WEB. *Jurikom Jurnal Riset Komputer*, 9(1), 131-137. <http://dx.doi.org/10.30865/jurikom.v9i1.3886>
- [4] Jaya, S.M., Fitrianiingsih, E., & Maksudi. (2020). Sistem Informasi Pendataan Keluarga Miskin Dengan Parameter Penghasilan Dan Kondisi Rumah Berbasis Web (Studi Kasus: Desa Kedungneng). *Jurnal Teknik Informatika*, 12(2), 36-43. <https://doi.org/10.32534/int.v12i2.1764>
- [5] Juansyah, S., & Annisa, D. (2021). Aplikasi Pengolahan Data Peserta Program Keluarga Harapan Pada Dinas Nasional Kabupaten Musi Banyuasin. *Jurnal Teknologi Informasi dan Komputer Politeknik Sekayu*, 11(1), 25-32.
- [6] Kabali, R.A.U., Dwanoko, Y.S., & Purwanto, H.L. (2022). Sistem Rekomendasi Penerima Bantuan PKH Dengan Metode Smart Guna Mendukung Keputusan Pemerintah Desa. *Rainstek Jurnal Terapan Sains & Teknologi*, 4(3), 182-191. <https://doi.org/10.21067/jtst.v4i3.7818>
- [7] Kaunen., & Arizona, N. D. (November 2017). Aplikasi Pengolahan Data Anggaran Pendapatan dan Belanja Desa (APBDES) pada Kantor Desa Bakau Kecamatan Jawai Berbasis Web. *Cybernetics*, 1(2), 105-119. <http://dx.doi.org/10.29406/cbn.v1i02.745>
- [8] Muntari, S. (2016). Perangkat Lunak Administrasi Pengajuan Judul Penelitian Pada Sekolah Tinggi Teknologi Pagar Alam. *Jurnal Ilmiah Betrik*, 7(3), 126-131. <https://doi.org/10.36050/betrik.v7i03.83>

- [9] Ndakuramba, H., Kalaway, R.Y., & Malo, R.M.I. (2022). Perancangan Sistem Informasi Pengolahan Data Penerima Bantuan Kurang Mampu Menggunakan Metode Waterfall. *Jurnal Inovatif Wira Wacana*, 1(1), 21-30. <https://doi.org/10.58300/inovatif-wira-wacana.v1i1.252>
- [10] Nurmayanti., & Mintoro,S. (2018). Penerapan Sistem Pengolahan Data Penerima Bantuan Dana Program Keluarga Harapan Pada Dinas Sosial Kabupaten Way Kanan Berbasis Web. *Jurnal Informasi dan Komputer*, 6(2), 11-20. <https://doi.org/10.35959/jik.v6i2.111>
- [11]Nurzaini, R. (2019). Sistem Informasi Pengolahan Data Peserta Program Keluarga Harapan (PKH) Pada Kecamatan Koto Kampar Hulu Kabupaten Kampar Berbasis Web. *Tugas Akhir Jurusan Manajemen Informatika Fakultas Ekonomi dan Bisnis Islam Institut Agama Islam Negeri (IAIN)*, 1-66.
- [12]Prihadi, B., Rizal, R., Kurniawan, H., & Agarina, M. (2020). Sistem Informasi Kerjasama Vendor Berbasis Web pada PT. Pelabuhan Indonesia II (Persero) Cabang Panjang. *Sistem Informasi & Manajemen Basis Data (SIMADA)*, 3(1), 32-41. <https://doi.org/10.30873/simada.v3i1.2024>
- [13]Purnia, D.S., Lena., & Ratningsih. (2019). Sistem Informasi Penentuan Calon PKH Menggunakan Metode SAW (Studi Kasus PPKH Kab.Tasikmalaya). *Indonesian Journal on Software Engineering (IJSE)*, 5(2), 135-148. <https://doi.org/10.31294/ijse.v5i2.7154>
- [14]Putri, N. E. (2015). Aplikasi Berbasis Multimedia Untuk Pembelajaran Hardware Komputer. *Jurnal Edik Informatika. Penelitian Bidang Komputer Sains dan Pendidikan Informatika*, 1(2), 70-81. <https://doi.org/10.22202/ei.2015.v1i2.1427>
- [15]Rahmadani, M. I., & Effiyaldi. (2019). Analisis Dan Perancangan Sistem Informasi Pendataan Keluarga Penerima Manfaat (KPM) Bantuan Pangan Non Tunai (BPNT) Pada Dinas Sosial Kota Jambi. *Jurnal Manajemen Sistem Informasi*, 4(4), 444-454.
- [16]Saputra, D.D., & Dwanoko, Y.S. (2022). Penerapan Simple Additive Weighting Method Guna Penentuan Sistem Pendukung Keputusan Bantuan Program Keluarga Harapan. *Rainstek Jurnal Terapan Sains & Teknologi*, 4(3), 164-172. <https://doi.org/10.21067/jtst.v4i3.7543>
- [17]Setyanto, E., Rasyidah, N., & Sulhan, M. (Desember 2017). Aplikasi Tik Dalam Manajemen Pendidikan Dasar dan Menengah. *Jurnal Pendidikan Islam*, 6(2), 298-317. <http://dx.doi.org/10.55403/hikmah.v6i2.61>
- [18]Sulistyanto, F., & Mujiastuti, R. (2021). Sistem Informasi E-Bansos Berbasis Web Pada Kelurahan Cipinang Besar Utara. *Just It Jurnal Sistem Informasi, Teknologi Informasi, dan Komputer*, 12(1), 31-37. <https://doi.org/10.24853/justit.12.1.%25p>
- [19]Wardani, S.A.E., Setiawan, R.R., & Fithri, D.L. (2021). Sistem Informasi Pengelolaan Bantuan Langsung Tunai Pada Kelurahan Desa Gembong Berbasis Web Responsif Menggunakan Notifikasi Whatsapp. *Jurnal SITECH Sistem Informasi dan Teknologi*, 4(2), 125-132. <https://doi.org/10.24176/sitech.v4i2.6607>
- [20]Yuliana, K., Saryani., & Azizah, N. (Maret 2019). Perancangan Rekapitulasi Pengiriman Barang Berbasis Web. *Jurnal Sisfotek Global*, 9(1), 118-123. <http://dx.doi.org/10.38101/sisfotek.v9i1.223>